



# COMPTE RENDU TECHNIQUE 2016

Le rapport sur le prix et la qualité du service public de l'assainissement (RPQS) est un document produit tous les ans par chaque service d'assainissement pour rendre compte aux usagers du prix et de la qualité du service rendu pour l'année écoulée.

C'est un document public (dès lors qu'il a été validé par l'assemblée délibérante de la collectivité) qui répond à une exigence de transparence interne (le service rend compte annuellement à sa collectivité de tutelle et le maire ou le président présente ce rapport à son assemblée délibérante) mais également à une exigence de transparence à l'usager, lequel peut le consulter à tous moments au siège de son service.

Le RPQS a été créé par l'article 73 de la Loi n°95-101 du 2 février 1995 relative au renforcement de la protection de l'environnement (dite « Loi Barnier »). Cet article a été supprimé au profit de l'article L2224-5 du Code général des collectivités territoriales (CGCT). Le Décret n° 95-635 du 6 mai 1995 qui précise le contenu et les modalités de présentation du rapport a été traduit dans les articles D2224-1 à D2224-5 du CGCT. Il a été complété par le Décret n° 2007-675 du 2 mai 2007 (annexes V et VI des articles D2224-1 à D2224-3 du CGCT) qui introduit les indicateurs de performance des services.

Le présent document donne une vue globale sur la qualité et le coût du service public de collecte et traitement des eaux usées pour l'année 2016.

## SITUATION GENERALE

### I- Présentation - Gestion de l'assainissement

Pour l'année 2016, la compétence assainissement collectif (collecte et traitement des eaux usées) a été exercée en gestion directe :

- pour les 10 communes suivantes: Brochon, Couchey, Fixin, Gevrey-Chambertin, Segrois, Chamboeuf, Curley, Reulle-Vergy, Quemigny Poisot, l'Etang Vergy.

Une convention de déversement avec le Grand Dijon confie à la Communauté de Communes le traitement des eaux usées des communes de Marsannay la Côte (5 297 habitants) et Perrigny les Dijon (1 488 habitants) sur la station d'épuration de BROCHON

- Un contrat d'affermage avec la SDEI concernant l'entretien et la gestion du système de collecte des eaux usées des communes de Morey St Denis et Chambolle Musigny est arrivé à son terme au 31 mars 2009. La Communauté de communes a donc repris ces prestations et les a intégrées à la régie existante. Le traitement des eaux usées de ces deux communes s'effectue sur la station d'épuration de Flagey les Echezeaux, ouvrage de la Communauté de Communes de Nuits St Georges. Une convention de déversement a été signée entre les deux collectivités début 2007.
- Entre 2008 et 2010, les communes de Bévy, Collonges les Bévy, Curtil Vergy et Messanges ont été dotées d'un réseau d'eaux usées dirigé vers la station d'épuration de Meuilley, gérée par la Communauté de Communes de Nuits St Georges. Une convention a été passée entre les deux Communautés pour formaliser les conditions techniques et financières du traitement de ces effluents.

La gestion de l'assainissement collectif concerne au total 8 606 habitants (15 677 habitants si l'on compte en sus Marsannay et Perrigny).

Le territoire de la Communauté de Communes regroupe **3 565 abonnés à l'assainissement collectif** (abonnés AEP actifs) sur son territoire propre. A cela s'ajoute Marsannay la Côte (2 237 abonnés) & Perrigny les Dijon (687 abonnés).

La gestion de l'assainissement individuel concerne, outre les fermes éloignées et quelques écarts des communes citées ci-dessus, les communes de Clémencey, Chevannes, Détain et Bruant, Semezanges, Ternant et Urcy.

La gestion de l'assainissement non collectif concerne a minima 753 habitants.

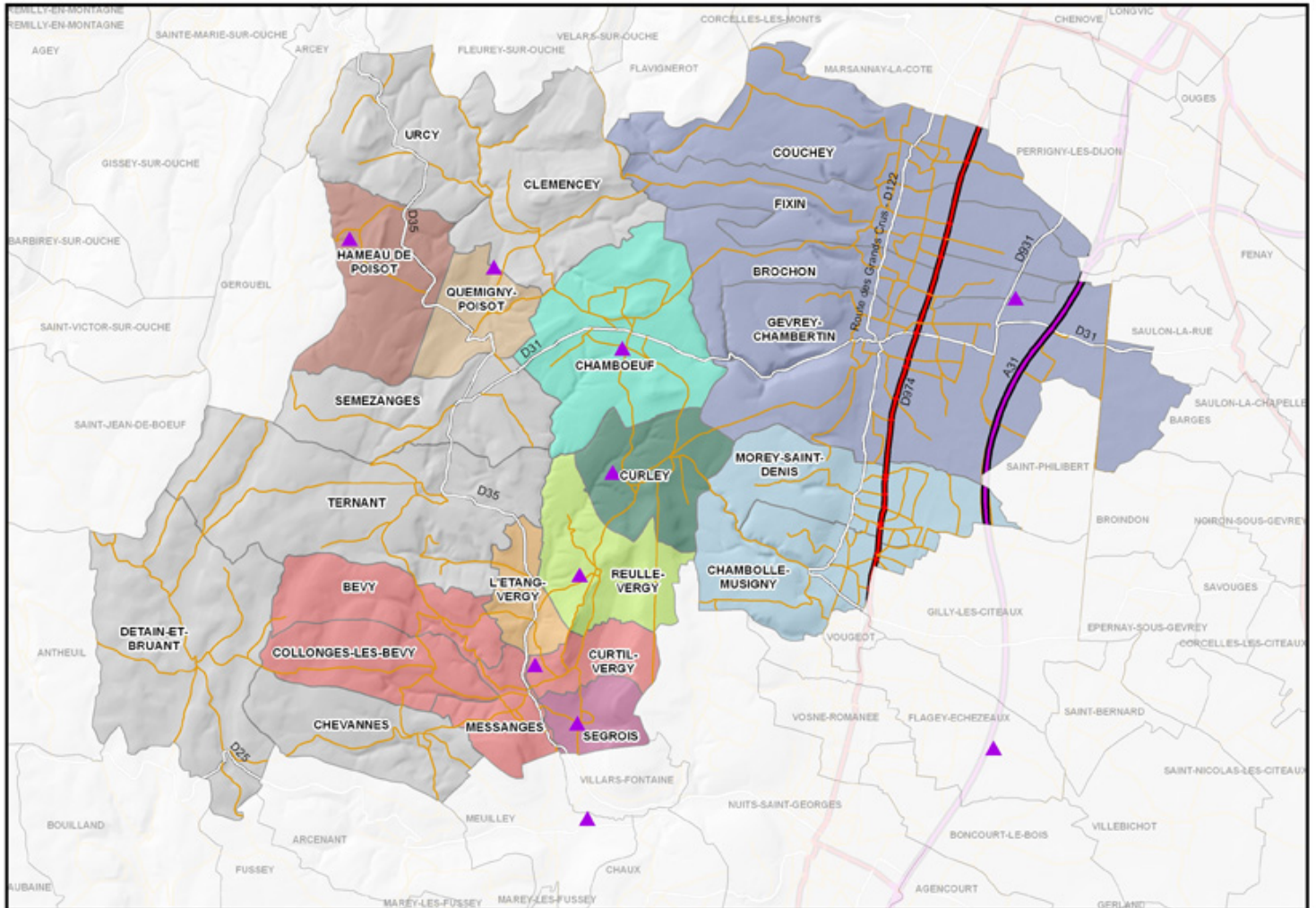
Par ailleurs, **525 abonnés sont concernés par l'assainissement non collectif**, (ce nombre inclut une vingtaine de foyers isolés, non raccordés au réseau AEP).

Commune	Population totale	Nombre d'abonnés AEP	Nombre d'abonnés Asst Collectif	Nombre d'Asst Non Collectif (abonnés AEP ou non)
GEVREY-CHAMBERTIN	3135	1065	1031	12
COUCHEY	1172	534	528	2
BROCHON	788	313	304	4
FIXIN	761	389	377	6
<b>Total Côte</b>	<b>5856</b>	<b>2301</b>	<b>2240</b>	<b>24</b>
CHAMBOLLE MUSIGNY	313	186	182	1
MOREY SAINT DENIS	710	376	359	10
<b>Total Chamb.-Morey</b>	<b>1023</b>	<b>562</b>	<b>541</b>	<b>11</b>
BEVY	134	85	73	10
CHAMBOEUF	364	163	145	14
CHEVANNES	135	94	Sans Objet	93
CLEMENCEY	127	62	Sans Objet	58
COLLONGES LES BEVY	98	52	44	6
CURLEY	136	58	54	1
CURTIL VERGY	145	74	66	5
DETAIN ET BRUANT	144	84	Sans Objet	83
L'ETANG VERGY	214	116	102	10
MESSANGES	246	109	100	6
QUEMIGNY POISOT	203	100	94	1
REULLE VERGY	140	86	78	5
SEGROIS	47	31	28	3
SEMEZANGES	92	61	Sans Objet	61
TERNANT	100	60	Sans Objet	58
URCY	155	77	Sans Objet	76
<b>Total Hautes Côtes</b>	<b>2480</b>	<b>1312</b>	<b>784</b>	<b>490</b>
<b>TOTAL</b>	<b>9359</b>	<b>4175</b>	<b>3565</b>	<b>525</b>

## II- Gestion de l'assainissement

La gestion du service assainissement est assurée par la Communauté de Communes directement (travaux sur le réseau, raccordement, exploitation des stations d'épuration, gestion du SPANC).

Seules les prestations liées à l'entretien du réseau (curages préventifs et curatifs notamment) ont été à nouveau confiées à la Lyonnaise des Eaux basée à Dijon, via un marché public passé depuis octobre 2014 et pour une durée de 1 an renouvelable 3 fois.



### **III- Organisation du Service Assainissement**

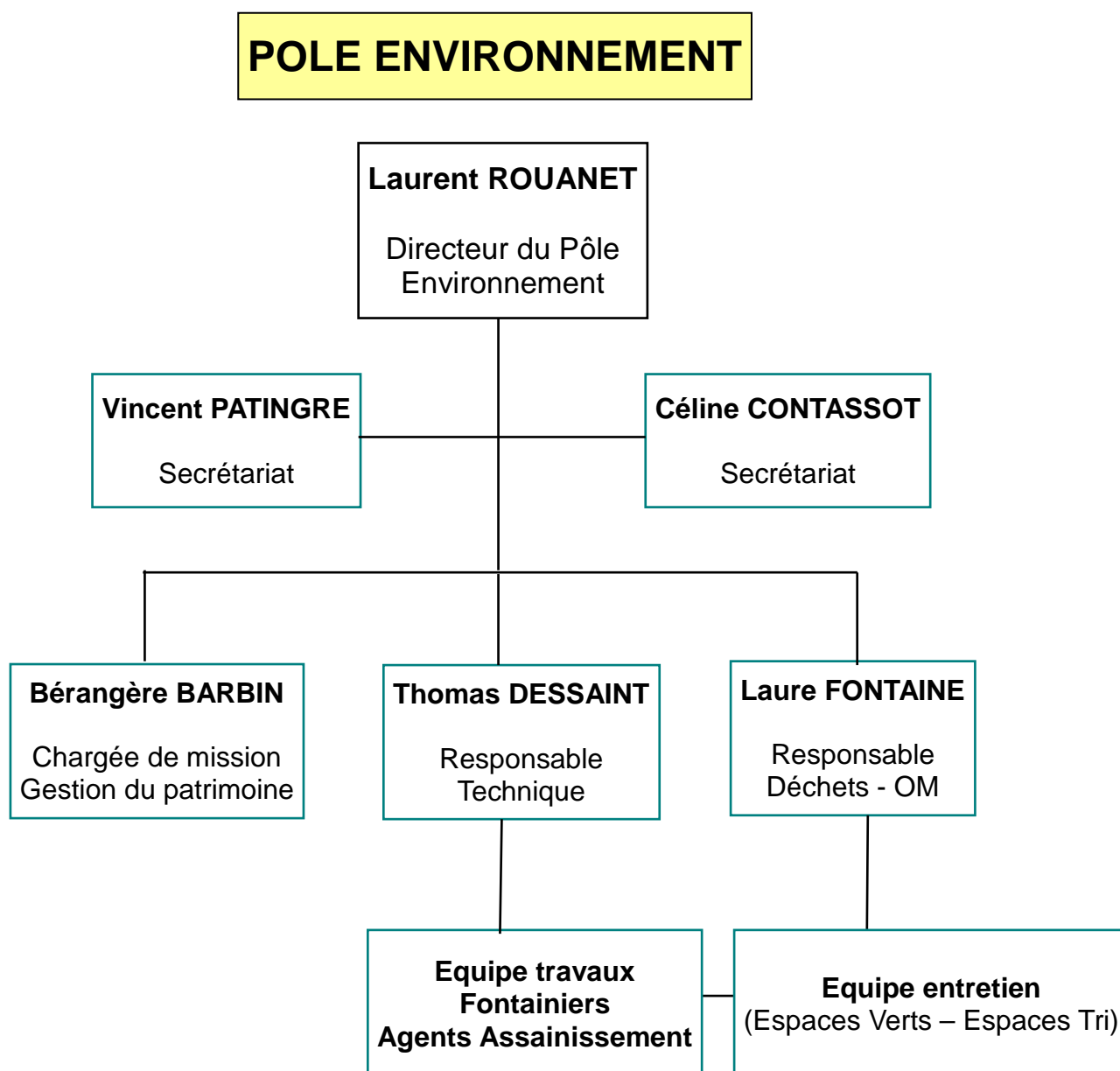
Au sein du Pôle Environnement, la gestion administrative du Service Assainissement est effectuée au :

2, rue Souvert  
BP 34  
21220 Gevrey-Chambertin  
Tel : 03.80.51.85.88  
Fax : 03.80.51.81.72

L'accueil usager est assuré du lundi au vendredi de 9 h 00 à 12h et de 13h30 à 17h30 (fermé mardi matin et jeudi après-midi).

La continuité du service s'effectue par une permanence 24h/24h, les astreintes sont montées chaque semaine du lundi 8h au lundi 8h.

L'organigramme du pôle Environnement incluant le service eau et assainissement est présenté ci-après.



# RESEAUX D'ASSAINISSEMENT

## I - Description des ouvrages

Les réseaux d'assainissement de la Communauté de Communes représentent des linéaires conséquents :

Commune	Linéaire Eaux pluviales	Linéaire Eaux usées	Linéaire Unitaire	Total général (km)
BEVY	0.3	2.7		3.0
BROCHON	2.6	4.5	4.3	11.4
CHAMBOEUF	2.9	3.6		6.5
CHAMBOLLE-MUSIGNY	2.6	3.5	0.1	6.2
CHEVANNES	1.1			1.1
CLEMENCEY	0.4			0.4
COLLONGES-LES-BEVY	0.6	2.0		2.6
COUCHEY	5.5	4.1	5.2	14.8
CURLEY	0.9	1.3		2.2
CURTIL-VERGY	1.4	3.3		4.8
DETAIN-ET-BRUANT	0.4			0.4
FIXIN	4.7	2.8	6.4	13.9
GEVREY-CHAMBERTIN	14.8	10.6	14.6	40.0
L'ETANG VERGY	0.4	2.3		2.7
MESSANGES	1.4	5.6		7.0
MOREY-SAINT-DENIS	4.8	5.3	2.7	12.8
QUEMIGNY-POISOT	1.3	3.8		5.1
REULLE-VERGY	1.4	1.4		2.8
SEGROIS	1.4	1.1		2.5
SEMEZANGES	1.1			1.1
TERNANT	0.7			0.7
URCY	0.2			0.2
<b>Total général (km)</b>	<b>50.9</b>	<b>57.9</b>	<b>33.3</b>	<b>142.2</b>

Les postes de relevage actuellement en service, sont au nombre de 13 sur le territoire de la CCGC.

Puissance des pompes :

Commune de COUCHEY	- Rue Jean Moulin	(2 pompes)	1.1 KW
Commune de GEVREY-CHAMBERTIN	- Fontaine de Bergis	(2 pompes)	1.2 KW
	- SAPRR lotissement	(2 pompes)	9 KW
	- SAPRR centre technique	(2 pompes)	7.5 KW
	- ZAE GEVREY 1	(2 pompes)	7.5 KW
	- ZAE GEVREY 2	(2 pompes)	7.5 KW
Commune de MOREY St DENIS	- Rue des Jardins	(2 pompes)	
Commune de CHAMBOLLE MUSIGNY	- Chemin des Clos	(1 pompe)	
Commune de MESSANGES	- RD35	(2 pompes)	7.4 KW
Commune de BEVY	- Rue de Loussière	(1 pompe)	2.4 KW
Commune de COLLONGES LES BEVY	- Chemin des Chaillots	(2 pompes)	4.4 KW
Commune de CURTIL VERGY	- Rue des Frères Gauthey	(2 pompes)	7.4 KW
Commune de L'ETANG VERGY	- Route de la step	(2 pompes)	1.2 KW

## II- Raccordements au réseau réalisés en 2016

Nombre de branchements d'assainissement réalisés en 2015 : 12

### **III- Entretien du réseau d'assainissement**

L'entretien des réseaux, branchements et ouvrages de collecte et de traitement des eaux usées et eaux pluviales sur l'ensemble du territoire de la Communauté de Communes a été confié après consultation, à la société Lyonnaise des Eaux pour une durée de 1 an reconductible trois fois.

Les travaux réalisés par le prestataire comprennent :

- L'ouverture des tampons de visite et au besoin, recherche par détecteur des ouvertures enterrées.
- Nettoyage des canalisations ou des collecteurs entre deux regards consécutifs
- Nettoyage des branchements sous domaine public
- Nettoyage des stations de relevage
- Nettoyage des avaloirs
- Nettoyage de décanteurs déshuileurs
- Nettoyage des fosses de dessablage
- Nettoyage des bassins de la station d'épuration avec en particulier l'enlèvement des graisses.
- L'évacuation des bennes à graisses et produits de dégrillage de la station d'épuration.
- La mise en décharge des produits extraits, le transport et, si besoin est, le recyclage ou traitement.

Le programme d'intervention annuel comporte :

- Un nettoyage général du réseau
- Des interventions immédiates et illimitées pour débouchage de canalisation inopinément obstruée
- Un nettoyage une fois par an des stations de relevage
- Un nettoyage deux fois par an des avaloirs
- Un nettoyage deux fois par an des bassins d'orage
- Un nettoyage deux fois par an des fosses de dessablage
- Un nettoyage des bassins, canalisations, ouvrages de la station d'épuration à la demande

Le prestataire remet à la Communauté de Communes des bilans semestriels d'intervention où sont recensés les travaux réalisés et les quantités de déchets évacués.

### **IV- Investissements principaux**

#### **a. Opérations réalisées en 2015**

- |  |              |
|--|--------------|
| • Schéma directeur et zonages Assainissement et Pluvial (suite & fin) :        | 10 000 € HT  |
| • Travaux de réhabilitation du réseau de Morey St Denis (phase 2, démarrage) : | 105 000 € HT |
| • Travaux de réhabilitation du réseau de Chambolle Musigny (intégralité) :     | 542 500 € HT |
| • Travaux de sécurisation de sites (caillebotis, garde-fous, échelles,...) :   | 10 400 € HT  |
| • Imprévu : travaux urgents suite à casse d'une brosse d'aération :            | 36 000 € HT  |

#### **b. Opérations réalisées en 2016**

- |   |              |
|---|--------------|
| • Travaux de réhabilitation du réseau de Morey St Denis (phase 2, fin) :        | 275 000 € HT |
| • Liaison réseau de l'Etang-Vergy vers STEP Meuilley :                          | 70 000 € HT  |
| • Travaux de sécurisation de sites (caillebotis, garde-fous, échelles,...) :    | 10 000 € HT  |
| • Imprévu : travaux urgents suite à casse d'une brosse d'aération et cuve :     | 155 000 € HT |
| • Création réseau d'assainissement Détain et Bruant (maîtrise d'œuvre études) : | démarrage    |
| • Création réseau d'assainissement Chevannes (maîtrise d'œuvre études) :        | démarrage    |

#### **c. Opérations prévues en 2017**

- |   |              |
|---|--------------|
| • Implantation traitement H2S sur PR de la Nourotte (Messanges) :               | 25 000 € HT  |
| • Désaffectation STEP de l'Etang-Vergy (traitement STEP Meuilley) :             | 5 000 € HT   |
| • Chemisage collecteur en provenance de Marsannay/Perrigny :                    | 600 000 € HT |
| • Création réseau d'assainissement Détain et Bruant (maîtrise d'œuvre études) : | 30 000 € HT  |
| • Création réseau d'assainissement Chevannes (maîtrise d'œuvre études) :        | 40 000 € HT  |

## INDICATEURS DE PERFORMANCE

Ce chapitre présente les données caractéristiques du service et les indicateurs de performance demandés par l'arrêté du 2 mai 2007 sur le contenu du rapport annuel sur le prix et la qualité du service, dont la production relève de la responsabilité de la collectivité.

	Indicateurs	2016	Unité
<b>Caractéristiques techniques du service</b>	Estimation du nombre d'habitants desservis par un réseau de collecte des eaux usées, unitaires ou séparatifs (hors Marsannay et Perrigny)	Côte : 5 850 Hautes Côtes : 1 700 Morey/Chamb : 1 020	Nombre
	Nombre d'abonnements (hors Marsannay et Perrigny)	Côte : 2 240 Hautes Côtes : 784 Morey/Chamb : 541	Nombre
	Nombre d'autorisations de déversement d'effluents d'établissements industriels au réseau de collecte des eaux usées	Côte : 8 Hautes Côtes : 2 Morey/Chamb : 1	Nombre
	Linéaire des réseaux de collecte des eaux usées de type unitaire (hors Marsannay et Perrigny)	Côte : 30,56 Hautes Côtes : 0 Morey/Chamb : 2,77	Km
	Linéaire des réseaux de collecte des eaux usées de type séparatif (hors Marsannay et Perrigny)	Côte : 22.1 Hautes Côtes : 27.82 Morey/Chamb : 8.77	Km
	Quantité de boues issues des ouvrages d'épuration	222.5	Tonnes de MS
<b>Prix</b>	Prix TTC du service au m <sup>3</sup> pour 120 m <sup>3</sup>	Côte : 1,86 Hautes Côtes : 1,86 Morey Chambolle: 2,09	€ TTC / m <sup>3</sup>
<b>Indicateurs de performance</b>	Taux de desserte par des réseaux de collecte des eaux usées	99	%
	Indice de connaissance et de gestion patrimoniale des réseaux de collecte des eaux usées	95	%
	Taux moyen de renouvellement des réseaux de collecte des eaux usées	0.77	%
	Conformité des équipements d'épuration	Oui	
	Conformité des performances d'épuration	Oui	
	Taux de boues issues des ouvrages d'épuration évacuées selon des filières conformes à la réglementation	100	%
<b>Actions de solidarité et de coopération</b>	Nombre de demande d'abandon de créances reçues	-	Nombre
	Montant des abandons de créances ou des versements à un fond de solidarité au titre de l'aide au paiement des factures d'eau des personnes en situation de précarité	-	€



# STATION D'EPURATION DE BROCHON

## I- Description et capacité de traitement

### a) Traitement de l'eau

La station d'épuration de Brochon a une capacité nominale de 30 000 équivalents habitants en période normale et de 38 000 équivalents habitants en période de vendange et vinification

La filière de traitement des eaux est de type boues activées moyenne charge en aération prolongée avec zone d'anoxie et déphosphatation par voie physico-chimique au niveau des bassins d'aération.

Ce procédé dans lequel les bactéries sont en phase de croissance ralentie assure une épuration avec un rendement éliminatoire de 90 % pour la DBO5 et des temps de séjour des effluents en aération de 2 à 4 heures en moyenne.

La station d'épuration est dimensionnée pour traiter les charges suivantes :

### DIMENSIONNEMENT

Périodes		Normale	Vendange
- Temps estimé	j	245	120
- Equivalents Habitants	EH	30.000	38.000
- Volume des eaux	m3/j	6.600	6.600
- Débit moyen	m3/j	275	275
- Débit de pointe	m3/j	500	500
- DBO5	kg/j mg/l	1620 246	2050 311
- DCO	kg/j mg/l	4050 615	5125 772
- MES	kg/j mg/l	1800 273	2280 346
- NTK	kg/j mg/l	420 64	530 80.3
- P	kg/j mg/l	120 18.20	150 22.72

Le cours d'eau récepteur des eaux usées issues du système de collecte et traitement de l'agglomération de Gevrey-Chambertin est le « ruisseau du milieu » considéré comme zone sensible en classe E.

Les normes de rejet ont donc été fixées suite à un arrêté préfectoral du 23 décembre 1999.

### NIVEAU DE TRAITEMENT

Niveau	DBO5	DCO	MES	NGL	P. TOTAL
"E" zone sensible	< 15 mg/l 94 % échantillon journalier	< 90 mg/l 80 % échantillon journalier	< 20 mg/l 92 % échantillon journalier	< 10 mg/l 82 % en moyenne annuelle	< 1.25 mg/l 95 % en moyenne annuelle

## b) Traitement des boues

La station était équipée depuis 1992 d'un filtre presse à plateau, qui permettait la déshydratation des boues issues du traitement des eaux usées.

Fin 2011, ce système, vétuste et corrodé, est définitivement tombé en panne. Un contrat de location a été passé avec l'entreprise DEGREMONT Services pour la mise à disposition d'une centrifugeuse à partir de la mi-décembre 2011, dans l'attente de la réalisation des travaux de la file Boues, démarrés durant l'exercice 2012 et terminés en 2013. Depuis janvier 2013, une centrifugeuse fixe déshydrate les boues de la station, avec un taux moyen de 20% de siccité.

Un marché de prestation pour l'évacuation et le traitement des boues produites sur le site de la station d'épuration de la Communauté de Communes par des solutions de recyclage par compostage a été renouvelé avec la société BIODEPE, à partir du 1<sup>er</sup> octobre 2013 et dont le terme est le 31 décembre 2015 (nouveau marché reconduit avec BIODEPE pour 2016-2017).

Les boues centrifugées sont acheminées depuis début 2012 sur la plateforme de compostage de Gevrey Chambertin et ce pour un montant fixé à 56 €HT la tonne de boues brutes (bennes, transport et traitement compris).

## **II - Bilan de fonctionnement**

### a) Traitement de l'eau

#### - **Volumes collectés et traités**

Pour l'année 2016, 1 563 955 m<sup>3</sup> d'eaux usées ont été traitées sur la station.

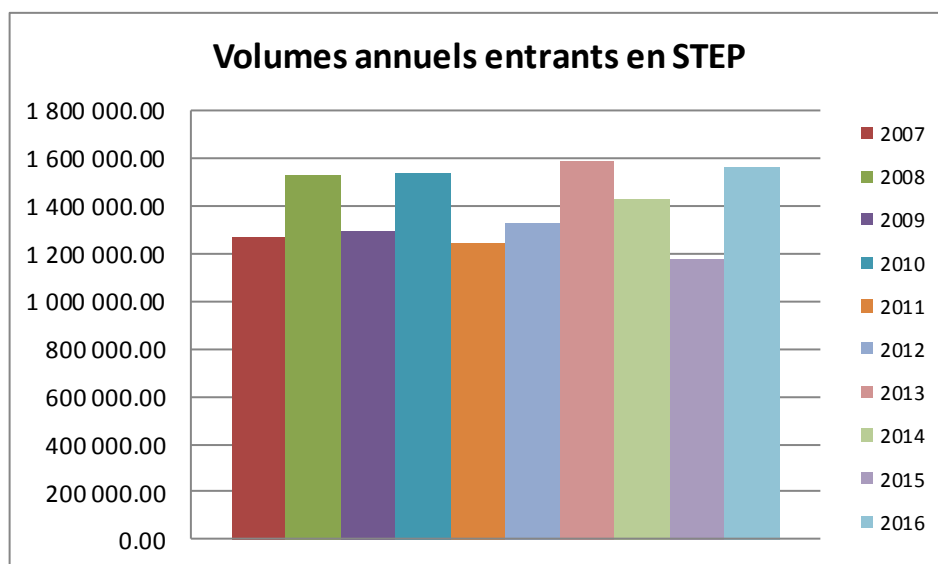
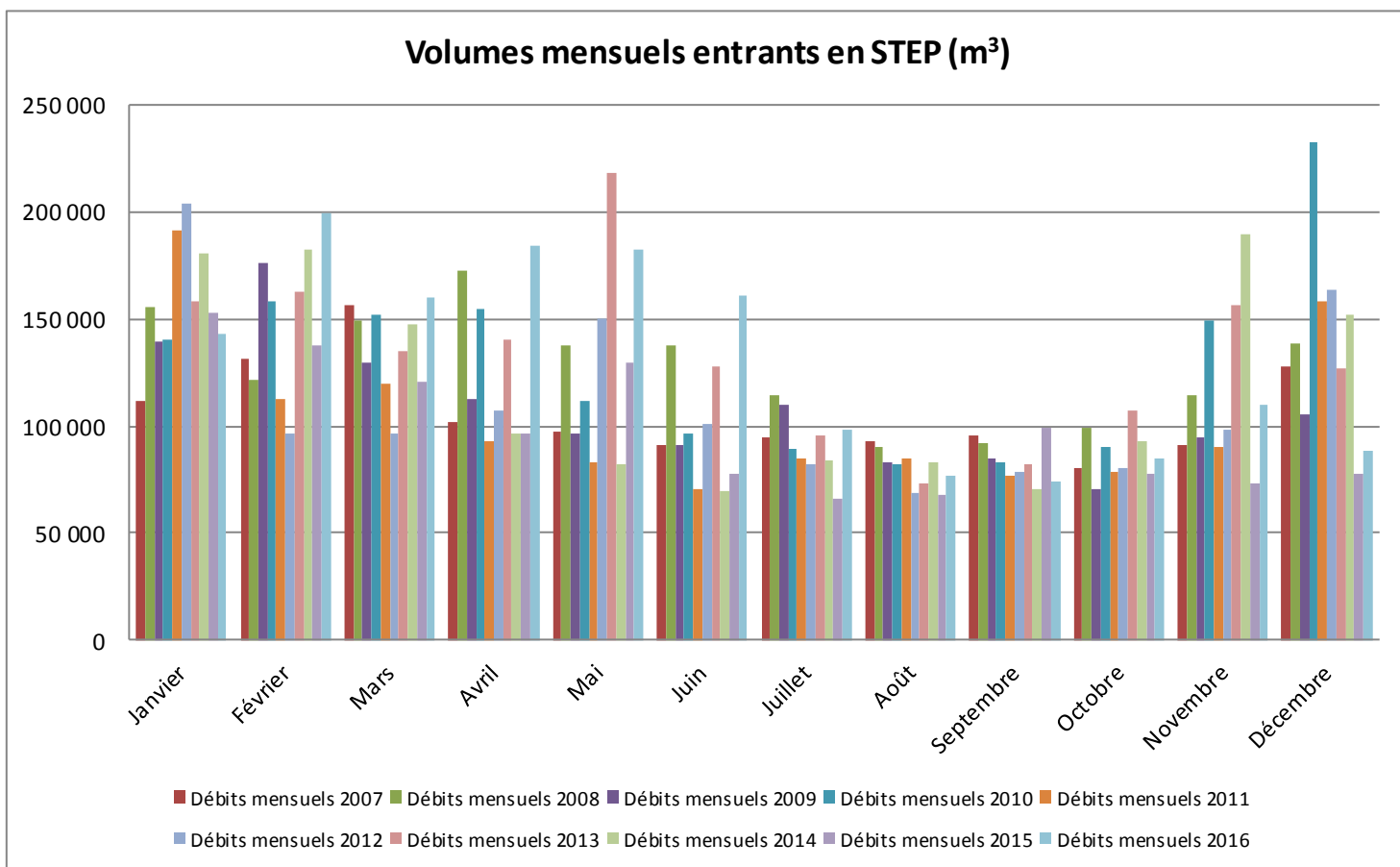
L'ensemble des volumes mensuels ayant transité sur la station est fourni dans le tableau ci-après.

	Nbre jours de	Pluviométrie	Volume entrée	Volume sortie	By-pass
	Pluie>2mm	EB_PLUIE	EB_QTOT	EE_QTOT	BY_QTOT
Janvier	14	92.4	143131	149169	5715
Février	11	53.8	199567	199754	8020
Mars	6	32.8	160370	163486	2062
Avril	6	59.0	184399	162253	4988
Mai	5	57.2	182477	179594	12258
Juin	6	32.8	161068	160738	2651
Juillet	3	21.8	98418	92408	2982
Août	3	13.8	76988	72621	1960
Septembre	5	30.6	73854	74720	2013
Octobre	6	57.6	85138	88663	4723
Novembre	8	74.8	109665	109240	15488
Décembre	2	8.8	88881	79608	156
<b>TOTAL</b>	<b>75</b>	<b>535.4</b>	<b>1 563 955</b>	<b>1 532 252</b>	<b>63 017</b>

Le point « A2 » ou By-pass est la référence pour l'Agence de l'Eau du déversoir en entrée de station, qui déleste celle-ci lors de trop forts débits.

Le tableau suivant rappelle l'historique des volumes entrants sur les 10 dernières années.

	2007	2008	2009	2010	2011	2012	2013	2014	2015	2016
	Débits mensuels 2007 en m <sup>3</sup>	Débits mensuels 2008 en m <sup>3</sup>	Débits mensuels 2009 en m <sup>3</sup>	Débits mensuels 2010 en m <sup>3</sup>	Débits mensuels 2011 en m <sup>3</sup>	Débits mensuels 2012 en m <sup>3</sup>	Débits mensuels 2013 en m <sup>3</sup>	Débits mensuels 2014 en m <sup>3</sup>	Débits mensuels 2015 en m <sup>3</sup>	Débits mensuels 2016 en m <sup>3</sup>
Janvier	111 857.01	156 012.73	139 333.98	140 226.32	191 616.40	203 821.55	158 626.09	180 817.18	152 837.86	143 131.28
Février	131 511.79	121 498.68	175 904.21	158 003.81	112 556.56	96 402.29	162 461.29	182 372.26	138 072.28	199 567.34
Mars	156 122.70	149 433.91	129 314.43	151 887.13	120 098.56	96 825.80	134 977.11	147 390.38	120 990.37	160 369.61
Avril	102 105.55	172 275.37	112 636.26	154 556.66	93 133.50	107 661.75	140 485.13	96 898.43	96 331.48	184 399.04
Mai	97 072.66	137 974.69	96 861.00	111 643.02	82 911.83	150 515.44	218 725.13	82 438.66	130 014.77	182 477.33
Juin	91 241.15	137 473.40	91 243.65	96 399.47	70 484.35	100 827.34	127 913.86	69 433.00	77 775.29	161 067.52
Juillet	94 604.98	114 412.92	110 294.71	89 237.00	85 231.29	82 147.94	96 094.87	84 431.34	66 269.77	98 418.00
Août	92 944.14	90 647.77	83 335.44	82 066.56	84 603.62	68 903.22	73 451.74	82 904.43	67 985.63	76 987.87
Septembre	95 655.23	92 123.29	85 103.72	83 546.20	76 922.11	78 952.26	82 525.48	70 647.76	99 662.58	73 854.20
Octobre	80 766.42	99 501.59	70 302.50	90 395.72	78 244.70	80 502.96	107 213.67	93 308.15	77 392.35	85 137.75
Novembre	90 732.72	114 809.31	94 818.63	149 434.65	89 939.08	98 444.42	156 849.33	189 570.62	73 610.42	109 664.52
Décembre	127 994.77	138 793.51	105 247.80	232 750.61	158 717.70	163 981.71	126 994.91	152 211.85	77 999.85	88 880.58
<b>TOTAL</b>	<b>1 272 609.12</b>	<b>1 524 957.17</b>	<b>1 294 396.33</b>	<b>1 540 147.15</b>	<b>1 244 459.70</b>	<b>1 328 986.68</b>	<b>1 586 318.61</b>	<b>1 432 424.06</b>	<b>1 178 942.65</b>	<b>1 563 955.04</b>



## - Charges de pollution entrantes

A partir des analyses effectuées sur des échantillons moyens 24 h par prélèvements proportionnels au débit et dont les résultats sont joints ci-après, les éléments statistiques suivants sur l'entrée de la station ont pu être établis :

Valeur moyenne									
Kg/j									
	2016	2015	2014	2013	2012	2011	2010	2009	2008
<b>MEST</b>	<b>887</b>	1 018	1279	1382	1009	996	130	1 151	950
<b>DCO</b>	<b>1928</b>	1 806	1776	1920	1845	1 862	2 050	1 989	1 848
<b>DBO5</b>	<b>736</b>	814	708	783	755	769	862	816	832
<b>NGL/NTK</b>	<b>178</b>	179	195	198	182	182	205	212	183
<b>Pt</b>	<b>26</b>	26	26	25	23	24	25	31	25

Les charges moyennes de pollution admises en station, qu'elles soient biologiques, azotées ou phosphorées, sont stables.

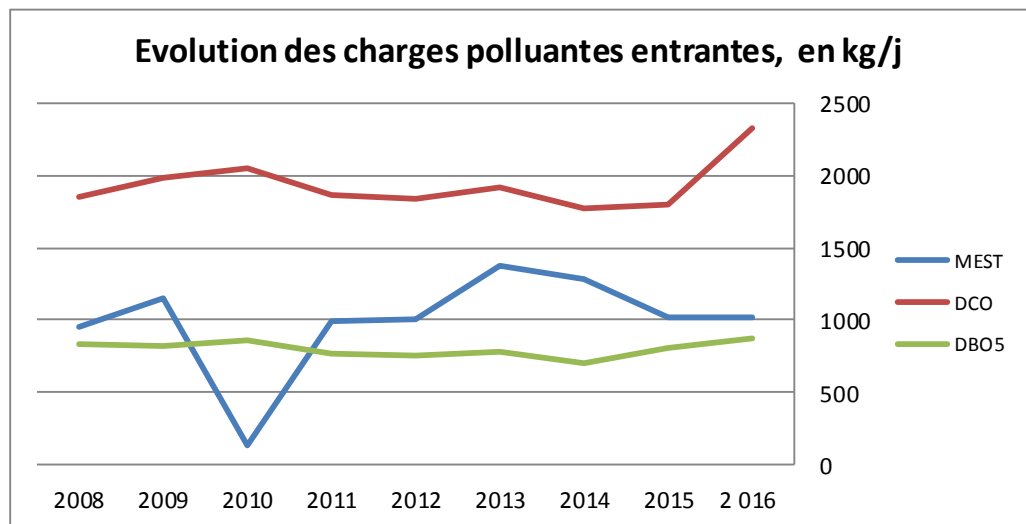
	capacité max période vendange Kg/j	2016			
		charge moyenne kg/j	charge %	charge max kg/j	charge %
<b>MES kg/j</b>	2280	<b>887</b>	<b>39%</b>	<b>2 630</b>	<b>115%</b>
<b>DCO kg/j</b>	5125	<b>1 928</b>	<b>38%</b>	<b>5 097</b>	<b>99%</b>
<b>DBO5 kg/j</b>	2050	<b>736</b>	<b>36%</b>	<b>1 725</b>	<b>84%</b>
<b>NTK kg/j</b>	530	<b>178</b>	<b>34%</b>	<b>432</b>	<b>82%</b>
<b>P kg/j</b>	150	<b>26</b>	<b>17%</b>	<b>70</b>	<b>47%</b>

En 2016, les charges entrantes n'ont pas dépassé les capacités nominales de la station sauf en MES, le 26 octobre 2016, pour un seul dépassement.

Nous avons subi à cette date une panne de l'automate de la STEP.

En effet, à partir du 22/10, l'automate de la centrifugeuse est tombé en panne (dû aux dégâts créés par les souris dans l'armoire concernée, des fils ont été rongés et de l'urine a été répandu sur certains organes électriques...), ce qui a provoqué des problèmes de communication entre cet automate et celui de la STEP, lequel s'est mis en défaut régulièrement (tous les quarts d'heure environ), la STEP basculait sans cesse entre mode secours et mode normal, perturbant ainsi tout le fonctionnement des ouvrages.

Ce défaut a été réparé dès le 27 octobre.



### SYNTHESE ANNUELLE – CHARGES ET RENDEMENTS DE LA STATION

Mois	Nbre de jours	CHARGES ENTRANTES (en kg/j)						CHARGES SORTANTES (en kg/j)						RENDEMENTS (%)				
		Débits	MES	DCO	DBO5	NGL	Pt	Débits	MES	DCO	DBO5	NGL	Pt	MES	DCO	DBO5	NGL	Pt
Janvier	31	4 617	981	1 672	732	147	23	4 812	73	237	35	41	7	92.5%	85.8%	95.3%	72.5%	71.3%
Février	28	6 882	568	1 244	584	142	24	6 888	78	211	32	29	4	86.3%	83.1%	94.5%	79.8%	82.3%
Mars	31	5 173	986	1 983	743	175	24	5 274	34	201	28	53	2	96.6%	89.8%	96.3%	69.7%	92.8%
Avril	30	6 147	804	2 221	1 055	174	29	5 408	13	167	21	20	5	98.4%	92.5%	98.0%	88.7%	81.5%
Mai	31	5 886	965	1 842	617	208	30	5 793	84	305	51	31	5	91.3%	83.4%	91.7%	85.2%	81.8%
Juin	30	5 369	1 097	2 102	651	180	28	5 358	26	190	24	16	4	97.6%	90.9%	96.2%	91.2%	86.8%
Juillet	31	3 175	691	2 236	734	172	21	2 981	10	106	9	11	2	98.6%	95.3%	98.8%	93.9%	92.8%
Août	31	2 483	645	1 260	478	149	22	2 343	5	69	6	5	3	99.3%	94.5%	98.7%	96.4%	88.4%
Septembre	30	2 462	759	1 725	549	159	20	2 491	10	76	7	5	2	98.6%	95.6%	98.7%	96.9%	90.3%
Octobre	31	2 746	1 182	2 655	1 055	203	35	2 860	61	208	57	8	2	94.9%	92.2%	94.6%	96.2%	93.4%
Novembre	30	3 655	1 242	2 541	1 035	242	34	3 641	100	317	92	24	3	91.9%	87.5%	91.1%	90.2%	90.5%
Décembre	31	2 867	727	1 650	601	180	22	2 568	24	153	16	14	1	96.7%	90.7%	97.3%	92.2%	94.4%
<b>Moyenne</b>		<b>4 289</b>	<b>887.2</b>	<b>1927.6</b>	<b>736.1</b>	<b>177.6</b>	<b>26.0</b>	<b>4 201</b>	<b>43.1</b>	<b>186.7</b>	<b>31.6</b>	<b>21.2</b>	<b>3.3</b>	<b>95.2%</b>	<b>90.1%</b>	<b>95.9%</b>	<b>87.7%</b>	<b>87.2%</b>
<b>Min</b>		2 462	567.8	1244.3	477.8	141.9	20.1	2 343	4.7	69.0	6.3	5.0	1.2	86.3%	83.1%	91.1%	69.7%	71.3%
<b>Max</b>		6 882	1242.2	2655.3	1055.0	242.2	34.7	6 888	100.1	316.9	92.5	53.0	6.5	99.3%	95.6%	98.8%	96.9%	94.4%

## - Charges de pollution en sortie station

En 2016, quelques dépassements ponctuels (MES et DBO) du niveau de traitement demandé ont été observés mais un seul jour a connu des valeurs rédhitoires (le 26 octobre, essentiellement en raison d'une panne d'automate) :

	MES	DCO	DBO5	NGL	NTK	Pt
	mg/l	mg/l	mg/l	mg/l	mg/l	mg/l
Moyenne des rejets	9.14	44.63	7.49	4.30	2.44	0.80

Les **rendements épuratoires** calculés sont les suivants :

	Valeur moyenne								
	%								
	2016	2015	2014	2013	2012	2011	2010	2009	2008
<b>MEST</b>	<b>95.23%</b>	98.13	98.87	97.98	97.99	98.71	98.05	98.67	97.54
<b>DCO</b>	<b>90.12%</b>	93.12	92.12	92.20	91.02	93.93	97.69	93.42	91.95
<b>DBO5</b>	<b>95.93%</b>	98.47	98.03	97.40	97.23	98.31	88.44	98.49	97.88
<b>NGL</b>	<b>87.74%</b>	82.05	84.05	71.97	64.48	85.71	63.76	70.46	66.37
<b>Pt</b>	<b>87.18%</b>	89.77	89.73	84.31	81.60	94.77	94.54	88.71	92.05

L'ensemble des rendements épuratoires moyens reste supérieur à ceux donnés par l'arrêté pour un échantillon journalier.

Pour l'azote, en moyenne annuelle, le rendement dépasse les 82 % demandés.

Pour le phosphore, les 95% requis sont toujours extrêmement difficiles à atteindre compte tenu de la relative faible concentration en entrée, mais la concentration moyenne de sortie est sensiblement inférieure au plafond de 1,25 mg/l.

Ces résultats permettent de mettre en évidence le bon fonctionnement de la station.

## - Autosurveillance

La station d'épuration de Brochon est soumise au programme d'Autosurveillance défini au niveau national et géré sur le bassin par l'**Agence de l'Eau Rhône-Méditerranée & Corse**.

Après la visite annuelle de la Station, l'autosurveillance a été validée pour l'année 2016.

## - Déchets de prétraitement évacués sur 2016

Trois types de déchets sont évacués par la société de curage, ce sont ceux issus du :

- Dégrillage : 4 t
- Dégraissage : 46.8 t
- Dessablage : 137.5 t

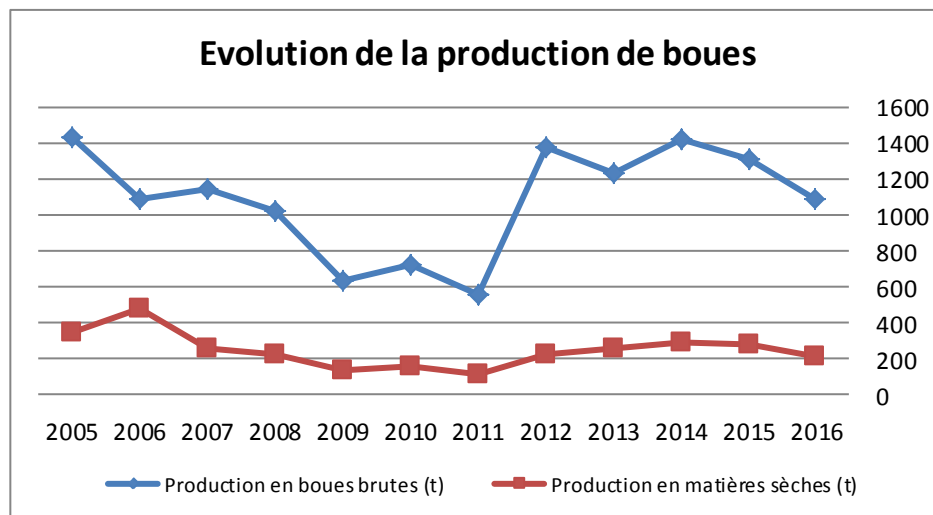
On peut aussi évoquer les matières évacuées, issues des divers ouvrages (postes de relevage notamment) faisant office de décanteur/débourbeur sur le réseau en amont de la STEP, représentant environ 180 t.

## b) Traitement des boues

### - Production

La production totale de boues brutes pour l'année 2016 s'élève à 1 090 tonnes pour une siccité moyenne annuelle de 20,42 % soit encore 220.5 tonnes de matières sèches.

	Centrifugeuse					Déshydratation par filtre-presse						
	2016	2015	2014	2013	2012	2011	2010	2009	2008	2007	2006	2005
Nombre de pressée (jusqu'en 2011)	-	-	-	-	-	153	206	177	286	318	296	378
Production en boues brutes (t)	1090	1316	1423	1232	1377	565	729	642	1025	1145	1086	1436
Production en matières sèches (t)	220	282	289	256	232	113	156	143	225	263	483	344
Siccité moyenne (%)	20.4	20.77	20.36	20,7	17	19	21	22	22	23	27	21
Concentration moyenne (g/l)						21	19	13	16	20	18	30



**Important :** depuis plusieurs années, la baisse de la production de boues (en fait la baisse des tonnages extraits) traduisait un mauvais fonctionnement de la STEP, et plus précisément le départ de boues vers le milieu naturel. En effet, les charges polluantes entrantes sont relativement stables et les tonnages de boues extraites devraient suivre une courbe similaire.

Cependant, la Communauté a corrigé ce dysfonctionnement, avec la mise hors service du filtre-presse, en décembre 2011, et l'utilisation provisoire d'une centrifugeuse durant toute l'année 2012.

Avec les actions menées en parallèle pour optimiser le fonctionnement de la station, ces efforts ont porté leurs fruits dès 2012, avec une extraction de boues de 232 t de matières sèches ce qui correspond bien aux tonnages de boues attendus en regard des charges entrantes. Cette extraction de boues a représenté un accroissement de 106 % par rapport à l'extraction de 2011...

Pour ces dernières années, les productions de boues (désormais via la nouvelle centrifugeuse fixe mise en service fin décembre 2012) ont été similaires à celles de 2012.

## - Réactifs

Les quantités de réactifs utilisés ont été les suivantes :

	Centrifugeuse					Déshydratation par filtre-presse						
	2016	2015	2014	2013	2012	2011	2010	2009	2008	2007	2006	2005
Quantité polymère, en Kg	6 293	6 642	6 257	6 300	6 858	1 041	1059	1 376	1 712	1 574	1 965	3 577
Quantité FeCl3 pur, en Kg	-	-	-	-	-	1 149	2 054	3 835	6 168	9 330	14 574	28 468

**Nota :** l'emploi d'une centrifugeuse ne nécessite plus qu'un seul apport : un polymère permettant une meilleure séparation de l'eau et des boues. La consommation de chlorure ferrique sur la station d'épuration n'est désormais nécessaire que pour la déphosphatation physico-chimique.

## - Consommations diverses

⇒ Eau potable (en m<sup>3</sup>)

2016	2015	2014	2013	2012	2011	2010	2009	2008
1974	1718	2465	2631	2932	861	836	1 279	1 265

La consommation moyenne a explosé en 2012 et en 2013, en lien avec le lavage de la centrifugeuse, qui réclame de gros volumes d'eau.

Depuis courant 2014, la centrifugeuse fixe est lavée avec l'eau industrielle (issue du clarificateur, non potable).

⇒ Electricité

2016		2015		2014		2013		2012	
959 148	0.61	988 695	0.84	902 926	0.63	876 425	0.55	755 598	0.57
KWH/an	KWH/m <sup>3</sup> traité	KWH/an	KWH/m <sup>3</sup> traité	KWH/an	KWH/m <sup>3</sup> traité	KWH/an	KWH/m <sup>3</sup> traité	KWH/an	KWH/m <sup>3</sup> traité

La consommation de la centrifugeuse est probablement en partie compensée par des économies d'énergie sur l'aération notamment, conséquences positives de l'audit et des recherches d'optimisation de la station d'épuration.

La consommation énergétique en 2015 –et celle de 2016 puisque les réparations ont été terminées courant d'année - est probablement impactée par les dysfonctionnements induits par la casse d'une brosse d'aération sur le bassin 2, ce qui a nécessité de nombreux ajustements provisoires du fonctionnement de la station. La perte récurrente de pales sur l'arbre des brosses du bassin 1 explique également la moindre performance de l'oxygénation brute.

La consommation énergétique demeure raisonnable si l'on ramène la dépense énergétique au volume traité.



### **III. Maintenance des équipements**

#### **a) Maintenance préventive**

L'ensemble des opérations de maintenance préventive a été effectué en regard des données constructeurs:

=> Vidange annuelle des :

- pompes à boues
- pompes des aéroflots (bassin d'aération)
- pompes dessableur

=> Entretien des moteurs

=> Vérification et recalibrage des préleveurs et débitmètres (prévus et notés dans le cadre de l'autosurveillance) dans le cadre d'un contrat avec CNS Instrumentation.

#### **b) Opérations réalisées en 2015**

- Renouvellement préleveur & sonde de niveau en sortie de STEP
- Renouvellement garde-corps (canal de comptage notamment)
- Premières intervention (grue, pompe boues) suite à casse brosse d'aération du bassin 2

#### **c) Opérations réalisées en 2016**

- Fin des prestations liées à la casse de la brosse d'aération – maintenance sur autre brosse
- Remplacement cuve de chlorure ferrique (fuyarde)
- Modification du point de retour de la vidange du bassin d'orage en entrée de station pour mise en cohérence avec le manuel d'autosurveillance refondu.

#### **d) Opérations prévues pour 2017**

- Menues réparations sur le carrelage du canal de sortie ;
- Renouvellement d'un agitateur.

## LES ELEMENTS DE FACTURATION

Commune	Volumes facturés							Evolution 2016/2015	Nombre d'abonnés asst 2016
	2016	2015	2014	2013	2012	2011	2010		
BROCHON	41059	45006	45318	40072	38154	36058	31935	-8.77%	304
COUCHEY	72669	80868	77504	74025	106292	106172	101164	-10.14%	528
FIXIN	33022	41550	37751	36246	36364	33828	33665	-20.52%	377
GEVREY-CHAMBERTIN	170436	195827	183519	169427	178194	169701	156382	-12.97%	1031
<b>SOUS-TOTAL "Côte vers STEP Brochon"</b>	<b>317 186</b>	<b>363 251</b>	<b>344 092</b>	<b>319 770</b>	<b>359 004</b>	<b>345 759</b>	<b>323 146</b>	<b>-12.68%</b>	<b>2240</b>

**Nota :** Si l'on prend en compte les usagers des communes extérieures (2237 à Marsannay la Côte et 687 à Perrigny les Dijon, représentant un total de 354 234 m<sup>3</sup>), nous atteignons un nombre d'abonnés de 5 164 dont les eaux usées ont été traitées à la STEP de Brochon en 2016.

Commune	Volumes facturés							Evolution 2016/2015	Nombre d'abonnés asst 2016
	2016	2015	2014	2013	2012	2011	2010		
CHAMBOLLE MUSIGNY	15181	16811	16968	16738	21817	18349	18349	-9.70%	182
MOREY SAINT DENIS	32004	39264	37247	35700	49110	43377	42918	-18.49%	359
<b>SOUS-TOTAL "Morey-Chambolle vers Flagey"</b>	<b>47185</b>	<b>56075</b>	<b>54215</b>	<b>52438</b>	<b>70927</b>	<b>61726</b>	<b>61267</b>	<b>-15.85%</b>	<b>541</b>

Commune	Volumes facturés							Evolution 2016/2015	Nombre d'abonnés asst 2016
	2016	2015	2014	2013	2012	2011	2010		
CHAMBOEUF	13025	13784	13463	10681	12392	10005	11066	-5.51%	145
CURLEY	5079	5297	5850	4795	5902	5145	4535	-4.12%	54
BEVY	4048	4444	4993	4250	4582	3810	2605	-8.91%	73
COLLONGES LES BEVY	2632	3105	3421	2713	3235	2738	2058	-15.23%	44
CURTIL VERGY	5132	5461	5492	4925	5301	4773	3699	-6.02%	66
MESSANGES	7921	8564	9057	7417	8919	6092	5612	-7.51%	100
<b>SOUS-TOTAL "Hautes Côtes vers Meuilley"</b>	<b>19733</b>	<b>21574</b>	<b>22963</b>	<b>19305</b>	<b>22037</b>	<b>17413</b>	<b>13974</b>	<b>-8.53%</b>	<b>283</b>
L'ETANG VERGY	7507	7799	8229	7220	8813	6295	5100	-3.74%	102
QUEMIGNY POISOT	6379	7541	7260	6480	7199	5628	5657	-15.41%	94
REULLE VERGY	4249	4533	4383	3992	4255	3734	3799	-6.27%	78
SEGROIS	1419	2023	1880	1764	2225	1865	1529	-29.86%	28

# OUVRAGES EPURATOIRES DES HAUTES CÔTES

## CHAMBOEUF

### I- Description des ouvrages

Le réseau d'assainissement collecte les effluents domestiques de 340 habitants dont les eaux usées sont acheminées en gravitaire sur la station d'épuration située sur la commune de CHAMBOEUF.

Le rejet se fait par infiltration et rejoint le bassin versant de la VOUGE.

### II- Opérations réalisées

Réhabilitation totale en 2008 de la station par création d'une unité de traitement par lits plantés de macrophytes sur trois étages (2 verticaux et cheminement sur des noues d'infiltration).

Un bassin d'orage permet de recueillir les surplus d'effluents apportés par les fortes précipitations.

Sa capacité est de 500 EH et son débit max de 70 m<sup>3</sup>/jour.

### III- Bilan de fonctionnement

Le bilan réalisé du 10 au 11 février 2016 permet d'apprécier l'efficacité du traitement après 8 années de fonctionnement.

Débit mesuré sur 24 h = 62.8 m <sup>3</sup>	Concentrations			Réglementation (Arrêté du 22 février 2006)		
	Entrée	Sortie	Rendement	Concentration	Rendement	Objectif Atteint
	<i>En mg/l</i>	<i>En mg/l</i>	<i>En %</i>	<i>En mg/l</i>	<i>En %</i>	<i>OUI ou NON</i>
<b>DCO</b>	424	21	95	125	60	<b>Oui</b>
<b>MEST</b>	180	7	96	-	50	<b>Oui</b>
<b>DBO5</b>	170	<3	> 98	25	-	<b>Oui</b>
<b>NTK</b>	55	14.8	73	-	60	<b>Oui</b>
<b>PT</b>	5.5	4.9	11	-	-	-

### IV- Conclusion

Rejet toujours de très bonne qualité sur l'aspect carboné, le paramètre azote atteint les 73 % de rendement.

Le rendement sur le phosphore est très limité, mais la nature même de l'ouvrage épuratoire n'est pas optimisée pour ce paramètre.

Nota : la qualité des rejets est encore accentuée par le passage des effluents dans les noues d'infiltration.

## **I- Description des ouvrages**

Le réseau d'assainissement collecte les effluents domestiques de 140 habitants.  
Les eaux usées sont acheminées en gravitaire sur la station d'épuration située sur la commune de Curley.

Cette station est de type lit bactérien faible charge suivi de deux lagunes de finition.  
Sa capacité est de 100 EH et son débit max de 15 m<sup>3</sup>/jour.

Le rejet se fait par infiltration dans le milieu naturel.

## **II- Opérations réalisées**

Entretien courant

## **III- Bilan de fonctionnement**

Les bilans réalisés (1 tous les 2 ans) montrent une épuration correcte des effluents.  
La station est amenée à traiter une charge de plus en plus importante (de l'ordre de 120 à 140 EH en 2015).

Débit mesuré sur 24 h = 29.2 m <sup>3</sup>	Flux ou Charge			Réglementation (Arrêté du 21 juillet 2015)		
	Entrée	Sortie	Rendement	Concentration	Rendement	Objectif Atteint
	<i>En mg/l</i>	<i>En mg/l</i>	<i>En %</i>	<i>En mg/l</i>	<i>En %</i>	<i>OUI ou NON</i>
<b>DCO</b>	1340	139	90	200	60	<b>Oui</b>
<b>MEST</b>	800	30	96	-	50	<b>Oui</b>
<b>DBO5</b>	420	21	95	35	60	<b>Oui</b>
<b>NTK</b>	139	69.2	50	-	-	
<b>PT</b>	15.4	7.9	49	-	-	-

## **IV- Conclusion**

Les rendements épuratoires sur la pollution carbonée sont satisfaisants et conformes à la réglementation, les effluents sont relativement concentrés.

Ce procédé d'épuration rustique est peu efficace pour la pollution azotée ou phosphorée.

La station est en surcharge de pollution à traiter. Une extension de sa capacité est à programmer.

Les opérations à prévoir concernent essentiellement le curage de la 1<sup>ère</sup> lagune de finition.

## **I- Description des ouvrages**

Le réseau d'assainissement collecte les effluents domestiques d'environ 200 habitants.  
Un ouvrage de relevage permet d'envoyer les effluents sur la station d'épuration située sur la commune de Curtil Vergy.

Cette station est de type lit bactérien faible charge suivi d'un lagunage.  
Sa capacité est de 300 EH et son débit max de 45 m<sup>3</sup>/jour.

Le rejet se fait dans le cours d'eau du Meuzin situé en contrebas.

## **II- Opérations réalisées**

Un système de relevage à 2 pompes équipé d'une télégestion permet la surveillance d'éventuelles mises en charge et débordements dans le milieu naturel classé comme sensible.

## **III- Bilan de fonctionnement**

Débit mesuré sur 24 h = 17,5 m <sup>3</sup>	Flux ou Charge			Réglementation (Arrêté du 21 juillet 2015)		
	Entrée	Sortie	Rendement	Concentration	Rendement	Objectif Atteint
	<i>En mg/l</i>	<i>En mg/l</i>	<i>En %</i>	<i>En mg/l</i>	<i>En %</i>	<b>OUI ou NON</b>
<b>DCO</b>	486	156	68	200	60	<b>Oui</b>
<b>MEST</b>	130	35	73	-	50	<b>Oui</b>
<b>DBO5</b>	160	32	80	35	60	<b>Oui</b>
<b>NTK</b>	87.9	57.9	34	-	-	-
<b>PT</b>	8.4	7.5	11	-	-	-

## **IV- Conclusion**

Les rendements obtenus correspondent à un fonctionnement à peine correct pour ce type de station.  
Ce procédé d'épuration rustique demeure peu efficace pour la pollution azotée ou phosphorée.

Les opérations d'entretien concernent essentiellement l'évacuation des boues accumulées en amont de la lagune ainsi que le faucardage des végétaux qui se sont développés.

A noter le mauvais état général du génie civil des ouvrages.

La suppression de ce site épuratoire, pallié par une connexion au réseau récent renvoyant les eaux usées de 4 villages sur la STEP de Meuilley a été étudié et validé dans les conclusions du diagnostic d'assainissement à l'échelle du territoire communautaire, fin 2015.

Ces travaux de désaffectation de la station de l'Etang-Vergy et liaison vers la station de Meuilley sont programmés pour 2017.

## **I- Description des ouvrages**

Le réseau d'assainissement de type séparatif collecte les effluents domestiques de 45 habitants environ, acheminés gravitairement sur la station d'épuration située sur la commune de QUEMIGNY POISOT.

La station originelle était de type lagunage naturel comprenant deux bassins en série.  
Sa capacité était de 16 EH et son débit max de 2.4 m<sup>3</sup>/jour.

Le rejet se fait dans un talweg, les eaux usées ruissellent puis s'infiltrent.

## **II- Opérations réalisées**

La réhabilitation totale du site a été menée à l'été 2013, avec la pose d'une filière préfabriquée de filtration sur résidus de coco pour une capacité de 60 éq/hab.

## **III- Bilan de fonctionnement**

La station, compte tenu de la population raccordée (40 à 50 habitants) et de ses capacités, est désormais correctement dimensionnée.

Débit mesuré sur 24 h = m <sup>3</sup>	Flux ou Charge			Réglementation (Arrêté du 21 juillet 2015)		
	Entrée	Sortie	Rendement	Concentration	Rendement	Objectif Atteint
	<i>En mg/l</i>	<i>En mg/l</i>	<i>En %</i>	<i>En mg/l</i>	<i>En %</i>	<i>OUI ou NON</i>
<b>DCO</b>	1560	377	76	200	60	<b>Oui</b>
<b>MEST</b>	580	140	76	-	50	<b>Oui</b>
<b>DBO5</b>	330	150	55	<b>35</b>	<b>60</b>	<b>Non</b>
<b>NTK</b>	48.5	77.4	-	-	-	-
<b>PT</b>	9.9	14.7	-	-	-	-

## **IV- Conclusion**

Cette station ne traite pas la pollution entrante depuis suffisamment longtemps pour appréhender le niveau des performances épuratoires.

Ce premier bilan 24h est mitigé sur le paramètre DBO5, à vérifier en 2017.

Des analyses rapides effectuées sur site laissent néanmoins présager des rendements au-delà des 90% sur la pollution carbonée.

### **I- Description des ouvrages**

Le réseau d'assainissement de type séparatif collecte les effluents domestiques de 150 habitants. Les eaux usées sont acheminées en gravitaire sur la station d'épuration située sur la commune.

Cette station est de type lit bactérien faible charge. Elle est suivie d'une lagune de finition. Sa capacité est de 150 EH et son débit max de 30 m<sup>3</sup>/jour.

Le rejet se fait dans le fossé situé en bordure de la lagune. En cas de surcharge, les eaux usées débordent et s'infiltrent dans la parcelle plantée de peupliers jouxtant le fossé.

### **II- Opérations réalisées**

Les travaux effectués concernent essentiellement le maintien en état de l'auget (meilleure répartition sur la pouzzolane), des tôles de répartition et de la goulotte ainsi que l'entretien fréquent du bac de décantation.

### **III- Bilan de fonctionnement**

Le bilan réalisé du 27 au 28 janvier 2015 permet d'apprécier l'efficacité du traitement.

Débit mesuré sur 24 h = 39.3 m <sup>3</sup>	Flux ou Charge			Réglementation (Arrêté du 21 juillet 2015)		
	Entrée	Sortie	Rendement	Concentration	Rendement	Objectif Atteint
	<i>En mg/l</i>	<i>En mg/l</i>	<i>En %</i>	<i>En mg/l</i>	<i>En %</i>	<i>OUI ou NON</i>
<b>DCO</b>	504	284	44	200	60	<b>Non</b>
<b>MEST</b>	170	83	51	-	50	<b>Oui</b>
<b>DBO5</b>	150	50	67	35	60	<b>Oui</b>
<b>NTK</b>	79.6	60.1	24	-	-	-
<b>PT</b>	10.2	8.5	17	-	-	-

On constate d'une part une dilution des effluents et une pollution correspondant (seulement) à environ 100 EH.

### **IV- Conclusion**

Les rendements épuratoires 2015 sur la pollution carbonée sont mauvais et non-conformes à la réglementation.

Ce procédé d'épuration rustique est par ailleurs peu efficace pour la pollution azotée ou phosphorée.

La réhabilitation de cet ouvrage est à l'étude.

### **I- Description des ouvrages**

Le réseau d'assainissement collecte les effluents domestiques de 130 habitants. Les eaux usées sont acheminées en gravitaire sur la station d'épuration située sur la commune.

Cette station est de type lit bactérien faible charge.  
Sa capacité est de 250 EH et son débit max de 38 m<sup>3</sup>/jour.

Le rejet se fait par infiltration dans le milieu naturel.

### **II- Bilan de fonctionnement**

Débit mesuré sur 24 h = 28.1 m <sup>3</sup>	Flux ou Charge			Réglementation (Arrêté du 21 juillet 2015)		
	Entrée	Sortie	Rendement	Concentration	Rendement	Objectif Atteint
	<i>En mg/l</i>	<i>En mg/l</i>	<i>En %</i>	<i>En mg/l</i>	<i>En %</i>	<b>OUI ou NON</b>
<b>DCO</b>	311	103	67	200	60	<b>Oui</b>
<b>MEST</b>	100	44	56	-	50	<b>Oui</b>
<b>DBO<sub>5</sub></b>	110	18	84	35	60	<b>Oui</b>
<b>NTK</b>	45.1	31.7	30	-	-	-
<b>PT</b>	4.7	4.7	-	-	-	-

### **III- Conclusion**

Les résultats mesurés montrent une épuration correcte sur la pollution carbonée.  
Les charges de pollution reçues semblent très variables.

Les opérations à prévoir concernent essentiellement la remise en état de la canalisation de transfert des effluents vers le clarificateur



### **I- Description des ouvrages**

Le réseau d'assainissement collecte les effluents domestiques de 50 habitants. Les eaux usées sont acheminées en gravitaire sur la station d'épuration située sur la commune.

Cette station est de type lit bactérien faible charge.  
Sa capacité est de 150 EH et son débit max de 30 m<sup>3</sup>/jour.

Le rejet se fait par infiltration dans le milieu naturel.

### **II- Bilan de fonctionnement**

Débit mesuré sur 24 h = 28.1 m <sup>3</sup>	Flux ou Charge			Réglementation (Arrêté du 21 juillet 2015)		
	Entrée	Sortie	Rendement	Concentration	Rendement	Objectif Atteint
	<i>En mg/l</i>	<i>En mg/l</i>	<i>En %</i>	<i>En mg/l</i>	<i>En %</i>	<b>OUI ou NON</b>
<b>DCO</b>	1040	53	95	200	60	<b>Oui</b>
<b>MEST</b>	530	13	98	-	50	<b>Oui</b>
<b>DBO5</b>	180	5	97	35	60	<b>Oui</b>
<b>NTK</b>	47.1	11.8	75	-	-	-
<b>PT</b>	7.1	2	72	-	-	-

### **III- Conclusion**

Les résultats mesurés montrent une épuration de bonne qualité et conforme à la réglementation.

Le phosphore est même bien traité, ce qui reste étonnant pour un système n'étant pas conçu pour assurer la déphosphatation.

## ASSAINISSEMENT NON COLLECTIF

Le SPANC a été créé en 2005. Jusqu'à aujourd'hui, son action s'est limitée au recensement des installations d'assainissement non collectif ainsi qu'au contrôle des installations neuves dans le cadre des nouvelles constructions et des installations en place dans le cadre de ventes immobilières.

	Nombre d'installations ANC *	Déjà contrôlés											Nombre de contrôles 2016			
		2005										TOTAL	conception, implantation, réalisation	diagnostic existant	périodique bon fonctionnement	
		2006	2007	2008	2009	2010	2011	2012	2013	2014	2015					
<b>LA CÔTE</b>																
Brochon	4								4				4			
Couchey	2								0	2			2			
Fixin	6							1	4	4			9			
Gevrey	12						1		5	7			13			
Chambolle	1								0	2			2			
Morey	10								11				11			
<b>LES HAUTES CÔTES</b>																
Bevy	10		1					1	5	2			9			
Chamboeuf	14			1					13	1			15			
Chevannes	93		1		3	1	1	3	77	6			92	1	1	
Clemencey	58	1	1		1	1	1	1	47	8			61			
Collonges	6						1		3	1			5			
Curley	1												0			
Curtil Vergy	5			1			1		2				4			
Detain Bruant	83	3	3	3	2	2	3	1	57	8			82			
Etang vergy	10	1							7	2			10			
Messanges	6	1	1	1					5	1			9			
Quemigny-Poisson	1				1				0	1			2			
Reulle Vergy	5								2	1			3			
Semezanges	61		2	2			3	2	50	3			62	1	1	
Segrois	3								2	1			3			
Ternant	58			1		1	7		43	1			53			
Urcy	76	2	2	1	2		1	1	68	5	1		83	2		
<b>TOTAL</b>	<b>525</b>	<b>8</b>	<b>11</b>	<b>10</b>	<b>9</b>	<b>5</b>	<b>19</b>	<b>10</b>	<b>405</b>	<b>56</b>	<b>1</b>	<b>533</b>	<b>4</b>	<b>2</b>	<b>0</b>	

\* : le nombre d'installations listées correspond aux immeubles recensés, non concernés par l'assainissement collectif et pas forcément tous redevables du point de vue réseau d'eau potable.

### INDICATEURS DE PERFORMANCE ASSAINISSEMENT NON COLLECTIF

	Indicateurs	2016	Unité
<b>Indicateurs descriptifs</b>	Evaluation du nombre d'habitants desservis par le service public d'assainissement non collectifs (Nb installations x 2.5)	1 200	Nombre
	Indice de mise en œuvre de l'assainissement non collectif	100	Sans dimension
<b>Indicateurs de performance</b>	Taux de conformité des dispositifs d'assainissement non collectif	29.9	%

# COMPTE RENDU FINANCIER 2016

## BUDGET ASSAINISSEMENT

Le service assainissement bénéficie d'un budget séparé du budget général, et comporte une partie fonctionnement-exploitation et une partie investissement.

**En fonctionnement**, les principales recettes sont de 3 sortes :

- La redevance assainissement perçue sur chaque m<sup>3</sup> d'eau potable facturée
- Les différentes subventions ou aides de l'Agence de l'Eau pour le traitement des eaux
- Les taxes de raccordement au réseau d'assainissement

Les principales dépenses concernent tous les frais liés à l'exploitation des outils de collecte et de traitement des eaux usées (réseau d'assainissement, station d'épuration)

**En investissement**, les 2 types de recettes proviennent de

- L'encaissement des emprunts
- Les différentes subventions

Les dépenses sont, elles, liées au :

- Remboursement du capital
- Coûts des travaux neufs

## DECOMPOSITION DU PRIX DE LA COLLECTE ET DU TRAITEMENT DES EAUX USEES PAR M<sup>3</sup>

Le prix de la collecte et du traitement des eaux usées, payé par les usagers sous forme de redevance assainissement a été fixé par délibération du Conseil Communautaire.

La décomposition du prix des eaux usées, par bénéficiaire, aux 1<sup>er</sup> janvier 2016 & 2017, est la suivante :

<b>ASSAINISSEMENT 2016</b>	<b>COTE, HAUTES CÔTES EN ASST COLLECTIF (y/c SEGROIS)</b>	<b>MOREY ST DENIS &amp; CHAMBOLLE MUSIGNY</b>
Redevance assainissement / m <sup>3</sup>	1.37 €	1.37 €
Abonnement Assainissement (prime fixe annuelle)	20.00 €	45.00 €
AG DE L'EAU Modernisation réseau collecte	0.155 €	0.155 €
<b>TVA 10 % (pour 120 m<sup>3</sup>)</b>	20.30 €	22.80 €
<b>Total TTC pour 120 m<sup>3</sup></b>	223.30 €	250.80 €
<b>Prix TTC au m3</b>	1.86 €	2.09 €

<b>ASSAINISSEMENT 2017</b>	<b>COTE, HAUTES CÔTES EN ASST COLLECTIF (y/c SEGROIS)</b>	<b>MOREY ST DENIS &amp; CHAMBOLLE MUSIGNY</b>
Redevance assainissement / m <sup>3</sup>	1.37 €	1.37 €
Abonnement Assainissement (prime fixe annuelle)	20.00 €	45.00 €
AG DE L'EAU Modernisation réseau collecte	0.155 €	0.155 €
<b>TVA 10 % (pour 120 m<sup>3</sup>)</b>	20.30 €	22.80 €
<b>Total TTC pour 120 m<sup>3</sup></b>	223.30 €	250.80 €
<b>Prix TTC au m3</b>	1.86 €	2.09 €

## BILAN FINANCIER DU BUDGET ASSAINISSEMENT

Le bilan présenté de manière détaillé ci-après, reflète la situation réelle sans prendre en compte les écritures d'ordre comptable afin de chiffrer le coût réel du m<sup>3</sup> d'eau traitée. Il a été effectué de manière séparée pour la partie fonctionnement et investissement.

### Section de fonctionnement - Dépenses

	BP2016	Réalisé 2016
<b>011 Charges à caractère général</b>	<b>1 213 962.00 €</b>	<b>946 011.60 €</b>
611 Sous-traitance générale		
611 Sous-traitance générale Step BROCHON	12 000.00 €	1 850.00 €
617 Etudes et recherches	5 000.00 €	- €
618 Divers	5 000.00 €	79.33 €
627 Services bancaires et assimilés	500.00 €	450.00 €
6061 Fournitures non stockables (eau, énergie..)		
6061 Fournitures non stockables (eau, énergie..) ADMINISTRATION GENERALE	100 000.00 €	107 701.35 €
6062 Produits de traitement	45 000.00 €	32 353.30 €
6063 Fournitures d'entretien et de petit équipem	65 000.00 €	67 546.00 €
6064 Fournitures administratives	300.00 €	136.86 €
6066 Carburants	10 000.00 €	3 964.94 €
6068 Autres matières et fournitures	1 500.00 €	636.65 €
6132 Locations immobilières	- €	- €
6135 Locations mobilières REGIE - TRAVAUX EN REGIE CAN.	15 000.00 €	14 481.86 €
6137 Redevances, droits de passage et servitudes diverses	500.00 €	- €
61521 Entretien et réparation bâtiments publics		320.74 €
61523 Entretien et réparations sur réseaux ADMINISTRATION GENERALE	<b>84 512.00 €</b>	
61523 Entretien et réparations sur réseaux Step BROCHON		
61523 Entretien et réparations sur réseaux	260 000.00 €	173 303.82 €
61523 Entretien et réparations sur réseaux Reseaux station Brochon		
61528 Entretien et réparations sur biens immobiliers	70 000.00 €	41 920.31 €
6156 Maintenance	15 000.00 €	16 447.54 €
6161 Multirisques Step BROCHON	22 500.00 €	22 063.19 €
6226 Honoraires	5 000.00 €	93.00 €
6228 Divers	18 000.00 €	17 454.49 €
6227 Frais d'actes et de contentieux	500.00 €	- €
6231 Annonces et insertions Asst non collectif tout territoire	2 000.00 €	897.75 €
6236 Catalogues et imprimés ADMINISTRATION GENERALE	100.00 €	366.00 €
6238 Divers ADMINISTRATION GENERALE	100.00 €	- €
6251 Voyages et déplacements	200.00 €	20.50 €
6261 Frais d'affranchissement ADMINISTRATION GENERALE	50.00 €	- €
6262 Frais de télécommunications	8 000.00 €	6 607.79 €
6287 Remboursements de frais	320 000.00 €	312 355.51 €
6287 Remboursements de frais ADMINISTRATION GENERALE		
6288 Autres Reseau Meuilley ( Bévy, Collonges, Curtil, Messanges)		
6288 Autres REBRO - Reseaux station Brocho	140 000.00 €	110 785.18 €
6288 Autres MOREY/CHAMBOLLE ASST		
6358 Autres droits	50.00 €	- €
6378 Autres taxes et redevances	150.00 €	138.00 €
61551 Matériel roulant	3 000.00 €	2 935.80 €
61558 Autres biens mobiliers	5 000.00 €	11 101.69 €
<b>012 Charges de personnel et frais assimilés</b>	<b>500.00 €</b>	<b>- €</b>
6475 Médecine du travail, pharmacie	500.00 €	- €
6332 Cotisations versées au F.N.A.L.		
6336		
6338 Autres impôts, taxes, ...sur rémunérations		
6411 Salaires, appointements, commissions de base		
6413 Primes et gratifications		
6414 Indemnités		
6451 Cotisations à l'U.R.S.S.A.F.		
6453 Cotisations aux caisses de retraite		
6454 Cotisations aux A.S.S.E.D.I.C		
6474 Versements aux autres oeuvres sociales		
<b>014 Atténuations de produits</b>	<b>- €</b>	<b>- €</b>
706129 Reversement redevance pour modernisation des réseaux de collecte	- €	- €
<b>023 Virement à la section d'investissement</b>	<b>360 000.00 €</b>	<b>- €</b>
23 Virement à la section d'investissement	360 000.00 €	- €
<b>042 Opérations d'ordre de transfert entre section</b>	<b>246 000.00 €</b>	<b>245 213.86 €</b>
675 Valeurs comptables des immobilisations céc		
6811 Dotations aux amort. des immos incorporelles et corporelles	246 000.00 €	245 213.86 €
<b>65 Autres charges de gestion courante</b>	<b>11 000.00 €</b>	<b>12 272.47 €</b>
658 Charges diverses de la gestion courante	1 000.00 €	- €
6541 Créances admises en non-valeur	10 000.00 €	10 730.22 €
6542 Créances éteintes		1 542.25 €
<b>66 Charges financières</b>	<b>123 500.00 €</b>	<b>111 154.87 €</b>
6615 Intérêts ligne de trésorerie	6 000.00 €	2 348.85 €
66111 Intérêts réglés à l'échéance	117 500.00 €	111 143.53 €
66112 Intérêts - Rattachement des ICNE	- €	2 337.51 €
<b>67 Charges exceptionnelles</b>	<b>24 000.00 €</b>	<b>18 761.11 €</b>
673 Titres annulés (sur exercices antérieurs)	5 000.00 €	1 013.05 €
678 Autres charges exceptionnelles	1 000.00 €	- €
6742 Subventions exceptionnelles d'équipement	18 000.00 €	17 748.06 €
6742 Subventions exceptionnelles d'équipement Reseau Meuilley ( Bévy, Collonges, Curtil, Messanges)		
<b>Total des dépenses de fonctionnement</b>	<b>1 978 962.00 €</b>	<b>1 333 413.91 €</b>

Section de fonctionnement - Recettes

	BP2016	Réalisé 2016
<b>002 Résultat d'exploitation reporté (excédent ou déficit)</b>	<b>417 749.00 €</b>	<b>- €</b>
2 Résultat de fonctionnement reporté (excédent)	417 749.00 €	- €
<b>042 Opérations d'ordre de transfert entre section</b>	<b>92 856.00 €</b>	<b>62 856.00 €</b>
722 Immobilisations corporelles	30 000.00 €	- €
777 Quote-part des subvent° d'inv. virées au résultat de l'exercice	62 856.00 €	62 856.00 €
<b>70 Ventes de produits fabriqués, prestat° de services, marchandises</b>	<b>1 356 357.00 €</b>	<b>1 359 805.75 €</b>
704 Travaux Réseaux station Brochon	20 000.00 €	10 400.00 €
7062 Redevances d'assainissement non collectif Asst non collectif tout territoire	9 000.00 €	8 808.17 €
7064 Locations de compteurs	85 000.00 €	77 067.58 €
7068 Autres prestations de services Réseau Meuilley ( Bévy, Collonges, Curtil, Messanges)	<b>550 000.00 €</b>	<b>597 413.85 €</b>
7068 Autres prestations de services		
7087 Remboursements de frais	9 857.00 €	9 857.00 €
7088 Autres produits d'activités annexes (abonnements, vente d'ouvrages)	15 000.00 €	25 426.15 €
70128 Autres taxes et redevances MOREY/CHAMBOLLE ASST	- €	- €
70611 Redevance d'assainissement collectif	667 500.00 €	630 833.00 €
706121 Redevance pour modernisation des réseaux de cc	- €	- €
<b>74 Subventions d'exploitation</b>	<b>112 000.00 €</b>	<b>130 060.34 €</b>
741 Primes d'épuration		
741 Primes d'épuration Réseau Hautes Côtes asst collect	2 000.00 €	
741 Primes d'épuration Step BROCHON	100 000.00 €	118 950.34 €
748 Autres subventions d'exploitation Prime de soutien à l'assainissement	10 000.00 €	11 110.00 €
748 Autres subventions d'exploitation Asst non collectif tout territoire		
<b>75 Autres produits de gestion courante</b>	<b>- €</b>	<b>- €</b>
758 Produits divers de gestion courante	- €	- €
<b>77 Produits exceptionnels</b>	<b>- €</b>	<b>383.33 €</b>
775 Produits des cessions d'immobilisations	- €	
778 Autres produits exceptionnels ADMINISTRATION GENERALE	- €	61.98 €
7711 Débits et pénalités perçus Réseau Hautes Côtes asst collect	- €	
7714 Recouvrement sur créances admises en non valeur	- €	321.35 €
7718 Autres produits exceptionnels sur opérations de gestion	- €	
<b>Total des recettes de fonctionnement</b>	<b>1 978 962.00 €</b>	<b>1 553 105.42 €</b>
<b>Résultat de fonctionnement</b>	<b>- €</b>	<b>219 691.51 €</b>

## EXPLOITATION

### BILAN FINANCIER DE LA SECTION EXPLOITATION POUR L'ANNEE 2016

**RECETTES** 1 553 105.42 €

**DEPENSES** 1 333 413.91 €

**RESULTAT D'EXPLOITATION** + 219 691.51 €



Section d'investissement - Recettes

	BP2016	Réalisé 2016
<b>001 Solde d'exécution de la section d'investissement reporté</b>	- €	- €
1 Solde d'exécution de la section d'investissement reporté		- €
<b>10 Dotations, fonds divers et réserves</b>		
1068 Autres réserves		
<b>13 Subventions d'investissement reçues</b>	<b>1 425 333.52 €</b>	<b>700 967.00 €</b>
1313 Départements <b>111 ASST Hautes Cotes ( Annuité (--&gt; 2019)</b>	99 248.00 €	99 248.00 €
1312 Départements <b>136 Vaste étude schéma A venir</b>		
13111 Agence de l'eau <b>133 Travaux réseau Char A venir</b>	247 500.00 €	269 235.00 €
13111 Agence de l'eau <b>121 Déshydratation boue Soutien notifié (commun aux</b>	270 387.00 €	270 387.00 €
13111 Agence de l'eau <b>129 Rénov filière eau Sts deux opérations)</b>		
13111 Agence de l'eau <b>116 Collect intercom Côté A venir</b>	250 000.00 €	
13111 Agence de l'eau <b>136 Vaste étude schéma A venir</b>	62 097.00 €	62 097.00 €
13111 Agence de l'eau <b>Liaison Etang Vergy - Nourotte (txx Régie ?)</b>	10 000.00 €	
13111 Agence de l'eau <b>141 Mise en séparatif Fixin 1 (Sarottes, Ormeaux)</b>	300 000.00 €	
13111 Agence de l'eau <b>142 Assainissement de Détain et Bruant</b>		
13111 Agence de l'eau <b>143 Assainissement de Chevannes</b>		
13111 Agence de l'eau <b>113 Travaux réseau Mor A venir</b>	186 101.52 €	
<b>16 Emprunts et dettes assimilées</b>	<b>213 730.00 €</b>	<b>- €</b>
1641 Emprunts en euros	213 730.00 €	
<b>021 Virement de la section d'exploitation</b>	<b>360 000.00 €</b>	<b>- €</b>
21 Virement de la section de fonctionnement	360 000.00 €	- €
<b>23 Immobilisations en cours</b>	<b>- €</b>	
238 Avances forfaitaires		
<b>040 Opérations d'ordre de transfert entre section</b>	<b>246 000.00 €</b>	<b>245 213.86 €</b>
2182 Matériel de transport		
2805 Concessions et droits similaires, brevets, licences, marques...		45.00 €
28154 Matériel industriel		6 767.96 €
28157 Agencements et aménagements du matériel et outillage industriels		218.00 €
28182 Matériel de transport		1 201.00 €
28183 Matériel de bureau et matériel informatique		1 516.70 €
28184 Mobilier		132.00 €
28188 Autres		
281311 Bâtiments d'exploitation		5 646.00 €
281532 Réseaux d'assainissement	246 000.00 €	206 512.20 €
281562 Service d'assainissement		368.00 €
2817532 Réseaux d'assainissement		14 388.00 €
282311 Bâtiments d'exploitation		8 419.00 €
<b>041 Opérations patrimoniales</b>	<b>- €</b>	<b>169 392.98 €</b>
2031 Frais d'études		169 392.98 €
<b>Total des recettes d'investissement</b>	<b>2 245 063.52 €</b>	<b>1 115 573.84 €</b>
<b>Résultat d'investissement</b>	<b>- €</b>	<b>308 203.2700 €</b>

**BILAN FINANCIER DE LA SECTION D'INVESTISSEMENT POUR 2016**

<b>RECETTES</b>	<b>1 115 573.84 €</b>
<b>DEPENSES</b>	<b>807 370.57 €</b>
<b>RESULTATS D'INVESTISSEMENT</b>	<b>+ 308 203.27 €</b>

**BILAN FINANCIER GLOBAL (EXPLOITATION + INVESTISSEMENT)**

	<u>Dépenses</u>	<u>Recettes</u>
		Excédent 2015 : - 378 607.16 €
Exploitation	1 333 413.91 €	1 553 105.42 €
Investissement	807 370.57 €	1 115 573.84 €
<b>TOTAUX</b>	<b>2 140 784.48 €</b>	<b>2 290 072.10 €</b>
	<b>RESULTAT : + 149 287.62 €</b>	

## CONCLUSION

**Les dépenses de fonctionnement pour 2016** sont de : **1 333 413.91 €**

A déduire :	Amortissement :	245 213.86 €
A réintégrer :	Remboursement du capital :	131 109.49 €
TOTAL		<b>1 219 309.54 €</b>

**Les recettes de fonctionnement pour 2016** sont de :

Redevance Marsannay et Perrigny	597 413.85 €
Redevance assainissement	630 833,00 €
Abonnements (partie fixe)	77 067.58 €
Redevance non collectif	8 808.17 €
Travaux	25 426.15 €
Taxe de raccordement / PFAC	40 400,00 €
Participation pluvial	9 857,00 €
Prime pour épuration / soutien à l'assainissement	130 060.34 €
	<b>1 489 866.09 €</b>

**Soit un résultat de fonctionnement du service de :**

**+ 270 556.55 €**

2016, comme 2015, profite d'un rééquilibrage des comptes dans son résultat de fonctionnement, lequel demeure intrinsèquement positif.

**A l'instar des années précédentes, un excédent reporté d'exploitation sécurise la section de fonctionnement.**

En ramenant le coût de ces dépenses d'exploitation du service au m<sup>3</sup> d'eau facturé, il est possible de vérifier si la redevance assainissement perçue est suffisante.

$$\frac{1\,219\,309.54\ \text{€}}{775\,996\ \text{m}^3} = 1.57\ \text{€HT}$$